

一、 圖書館簡介

本校創立於民國元年，為臺灣地區開辦最早、歷史最久之工業學府。圖書館現址位於西校區，總建坪共計 6,500 平方公尺，於 81 年落成啟用。

105 年，為了使學生擁有更舒適的閱覽環境，圖書館展開歷時兩年的整建計畫，整體空間重新規劃設計，翻轉過去以館藏為主的空間設計，增加讀者與圖書、讀者與讀者之間互動交流空間，並融入校園周邊景觀，呈現更靈活而富有人文氣息的風格，於 107 年 4 月正式完工啟用。

圖書館為地上三層，地下兩層建築，於一樓增設經典、暢銷雜誌圖書區、紅樓書坊等易於親近的閱讀空間；二樓設有臨窗閱覽區、沉思席、討論室等以因應讀者多功能需求。



一樓經典文庫



一樓暢銷書區



一樓期刊雜誌區



二樓臨窗閱覽區



二樓書庫臨窗閱覽區



二樓沉思席



一樓紅樓書坊

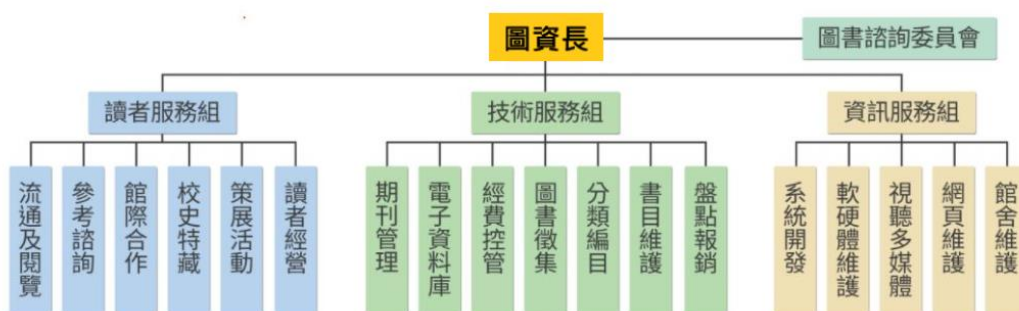


B1 視聽室



B1 自習室

本處置圖資長一人，綜理館務，下設讀者服務、技術服務、與資訊服務三組。目前館內員額計有組長三人，館員等十五人，分別擔任圖書採購、編目、典藏、流通、期刊、視聽、參考、推廣、資訊、校史館、北區技專聯盟、機構典藏等業務。



二、 圖書館館藏

本校圖書館依據「圖書館館藏發展政策」，有系統地建立符合本校教學研究需求之館藏，至 106 年 12 月止，圖書館館藏中西文圖書總冊數達 36 萬餘冊；中西文電子期刊達 42,000 餘種，全館多媒體視聽資料近 6,000 餘件。此外，透過電子書聯盟，可使用電子書目前已達 83 萬餘冊。讀者也可利用圖書推薦系統推薦本館購書，及每月採購中文暢銷書籍，使館藏更貼近讀者需求及社會脈動。

電子資料庫是本校重要的研究資料來源，每年電子資源經費比例達 70% 以上。電子資料庫內容涵蓋各領域，包括工程、機電、理工、設計、管理、教育、人文等主題，數量達 228 種，其中重要資料庫包含 Scopus、Web of Science(WOS) - SCIE & SSCI、IEL Online (IEEE Xplore) 、SciFinder 、SDOL(Science Direct Online)等，更引進 Turnitin 論文原創性比對系統及 SciVal 研究評估分析系統，協助提供各項量化指標分析科研成果，提昇學術論文產出品質。

三、 校史館

本校與民國同壽，歷經日治時期及學校改制等多次變遷，史料資源豐富，圖書資訊處負責維護校史館業務，包含於民國 99 年 11 月校慶正式成立的本校校史館，及本校歷史建築「紅樓」。透過大學入門新生導覽及活動推廣，讓全校師生了解本校歷史傳承，是凝聚廣大校友及校內師生感情的所在。

茲將校史館與紅樓現況說明如下：

(一).校史館：

位於科技大樓三樓，分成學校傳承與精神、日治時期、工專時期、技術學院與科大時期等主題展示。



校史館入口



學校傳承與精神



工專時期

(二).紅樓：

為本校日治時期建築，為兩層樓的紅磚建築，長久以來一直是本校歷史性的精神象徵，亦為台北市市訂古蹟，於 105 年 12 月啟動修復及再利用工程，以「原貌復原」為原則，仿「臺北賓館」為設計主軸。於 106 年 5 月 23 日開幕對外開放，分成一樓常設展區展示建築歷史及沿革；二樓特展區展示建物修復、文物保存內容。



紅樓外觀



一樓內部陳設



二樓內部陳設

四、圖書館服務特色

(一).閱讀推廣

為培養閱讀風氣，圖書館利用一樓空間陳列每月暢銷書、300 多種期刊雜誌，以熱門新穎內容吸引讀者，接著經典文庫區陳列精選文學、歷史、科普、藝術設計等 23 類主題經典圖書，推薦古今中外經典作品。

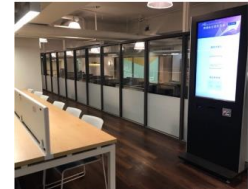
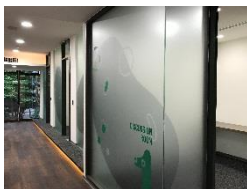
每學期辦理三至四場主題書展及薦購書展，引領讀者瀏覽各領域出版新書及對主題深入閱讀。





(二).圖書館智慧空間管理

引進智慧空間管理系統管理多元功能的閱覽環境，包含討論室、自習室、自學中心與視聽室、個人閱覽席等，利用讀者預約登記及各空間電力、燈光、空調及設備控管功能，有效節能及空間運用。



討論室

個人閱覽席

視聽室小團體欣賞室

自習室